

معطيات اتحاد مراكز دعم ضحايا الاعتداءات الجنسية 2016¹

معطيات اتحاد مراكز دعم ضحايا الاعتداءات الجنسية 2016

عدد التوجهات لمراكز الدعم

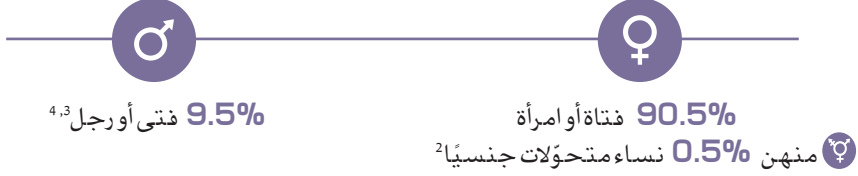


1 سيطر طرق فصل المعطيات أيضًا بشكل جزئي أيضا للمعطيات 2011 - وهذا لكي يتيح الانطباع من النزعات والميول التي طرأت في السنوات الخمس الأخيرة.

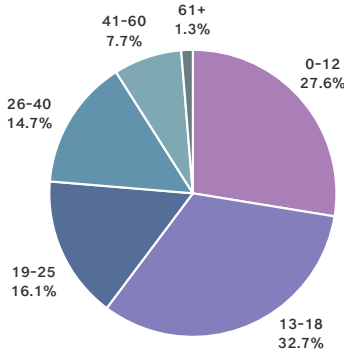
2 توجه جديد - توجه يُحصى مرة واحدة في أول مرة يطلب فيها المتوجه مساعدة في ذلك العام. معظم التوجهات لها تنمة بمحادثات أخرى لاتعد.

صفات الضحية¹

جنس الضحية



السن عند الاعتداء



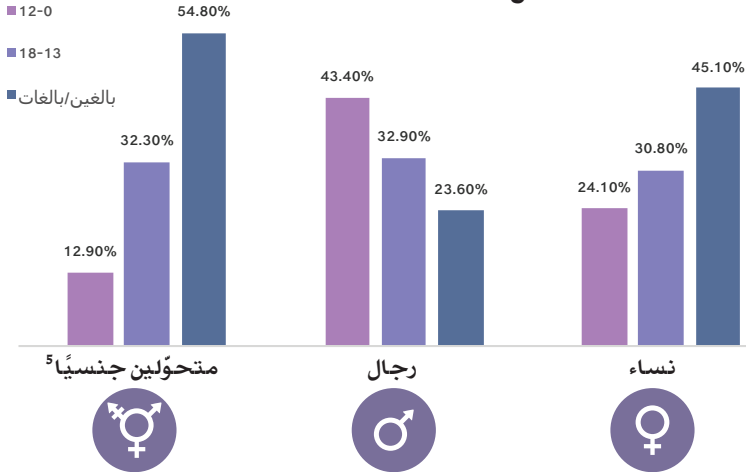
60.3% الضحية قاصر



39.7% الضحية بالغة



توزيع بحسب جيل و جنس الضحية



1 المعطيات مقسمة بحسب عدد التوجهات الجديدة في ذات العام.

2 سيّدة اعتبرت في ولادتها ذكراً

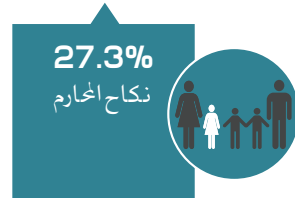
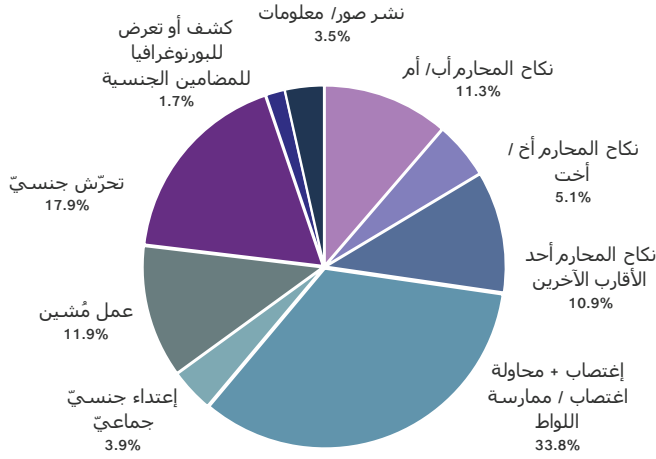
3 بسبب مشاكل تقنية، لم تُحتسب توجهات الرجال المتدينين للخط الساخن للمساعدة في الاحتساب العام. عملياً، عدد الرجال المتوجهين لتلقي الدعم أعلى بكثير.

4 نسبة الرجال المتحوّلين جنسياً أقل من 0,1% من مجمل التوجهات.

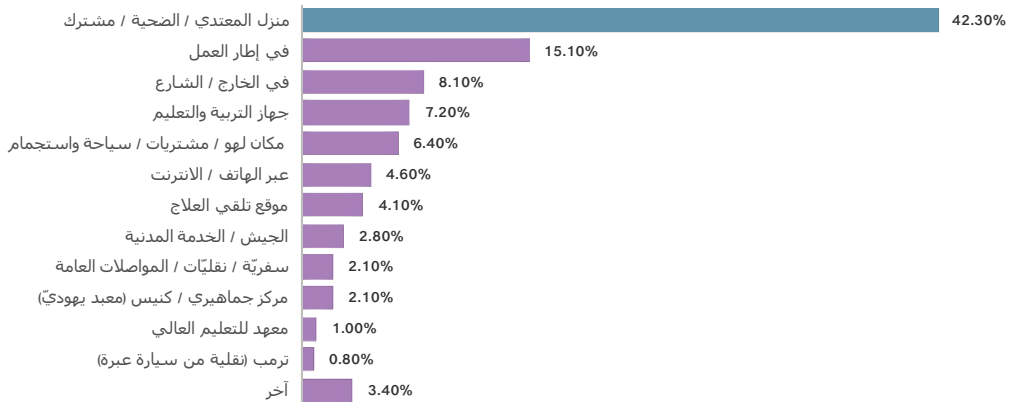
5 اختيار عرض مجموعة المتحوّلين جنسياً بمجموعة منفردة غير مجموعات النساء والرجال العامة في هذه المرحلة، ينبع من القوالب الديمغرافية المميزة التي تنعكس في هذه المعطيات.

مميزات الإعتداء

توزيع بحسب نوعية الاعتداء



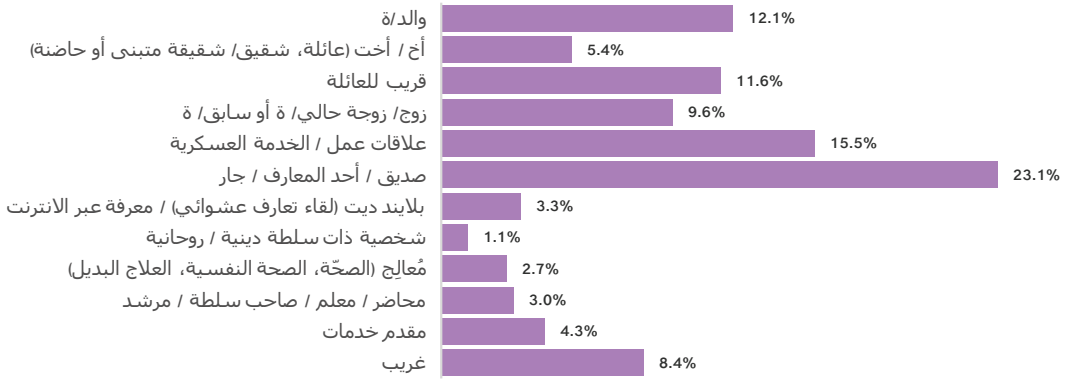
مكان الاعتداء



صفات المعتدي



العلاقة بين المعتدي والضحية



الاعتداء والصحة

توجهات مُعالِجين ومُعالِجات



628 من التوجهات وصلت من مُعالِجين/

ات طلبوا استشارة إزاء إحدى الضحايا:

373 معالجاً ومُعالِجةً نفسيّة/ة و225 من أفراد الطاقم

الطبي توجّهوا لمراكز الدعم بغية الحصول على

استشارة حول معالجة الضحية

إستخدام مخدّر الاغتصاب



في 67 من التوجهات تم التبليغ

أن الضحية كانت تحت تأثير مخدّر الاغتصاب

توجيه لتلقي العلاج



15% من المتوجهين والمتوجهات

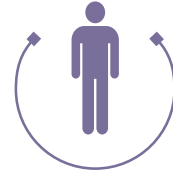
طلبوا الحصول على معلومات عن العلاج

مزايا الاعتداء لدى الأطفال (0-12)

جنس

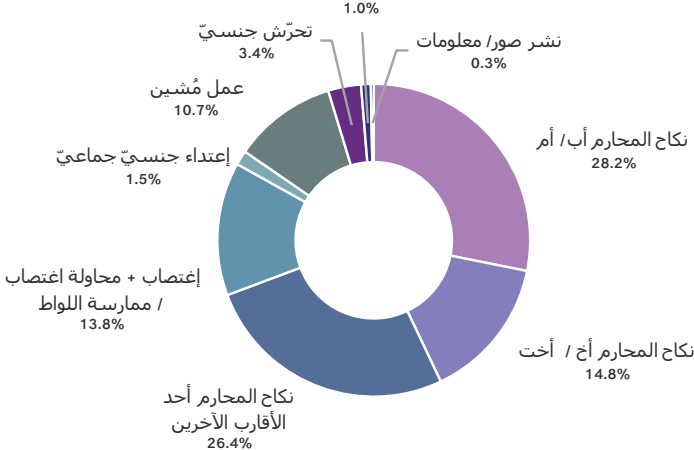
هذا بالمقارنة مع 24.1% من النساء
و12.9% من النساء والرجال
المتحولين جنسيًا الذين توجهوا
لتلقي الدعم.

43.4% من الرجال الذين
توجهوا لتلقي الدعم تعرضوا
للاعتداء قبل سن 12 عامًا.

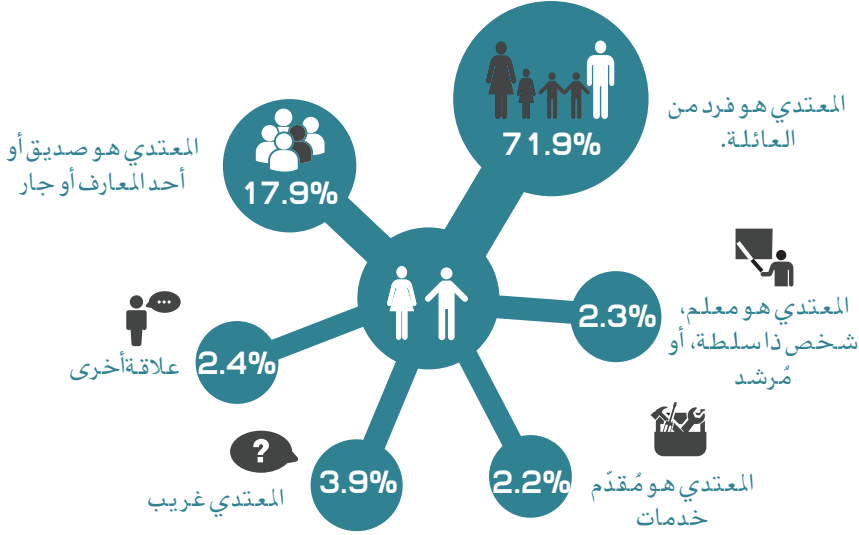


نوعية الاعتداء لتلقي الدعم (أولاد وبنات)

كشف أو تعرض للبورنوغرافيا للمضامين الجنسية



العلاقة بالمعتدي (أولاد وبنات)



توجه للعلاج (أولاد وبنات)

نحو **47.5%** من المتوجهات والمتوجهين الذين اعتدي عليهم حتى سن 12 عاماً توجهوا للمرة الأولى لتلقي الدعم بعد مرور عقد أو أكثر.

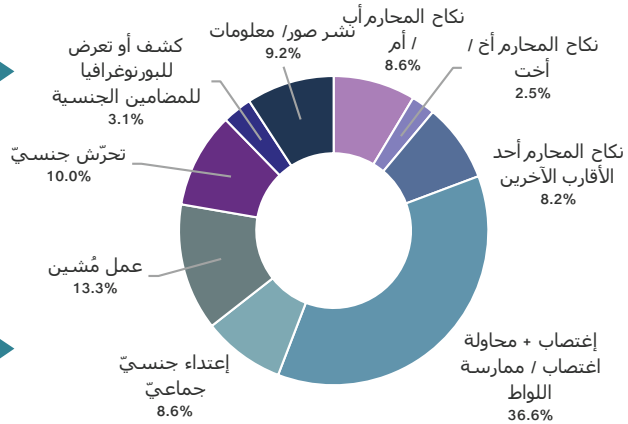


مزايا الاعتداء على القاصرين (13-18)

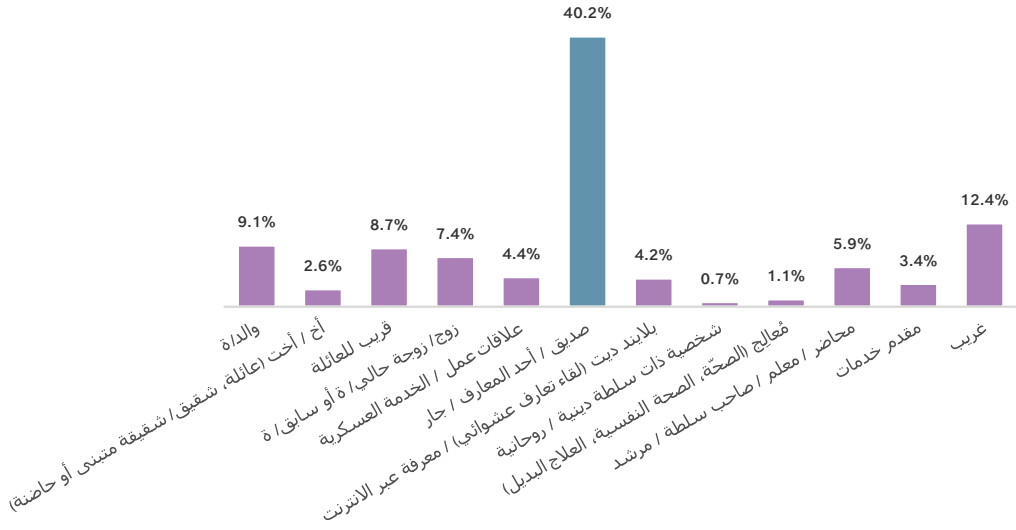
نوعية الاعتداء (شبيبة)

9% بلغوا أنهم تعرضوا لاعتداء جنسي جماعي. مقارنة بنحو **3%** من اعتدي عليهم كبالغين/بالتات.

9.3% بلغوا أنهم تعرضوا المخالفة نشر صور ومعلومات. هذا بالمقارنة مع نحو **2.9%** لدى البالغين/البالغات.



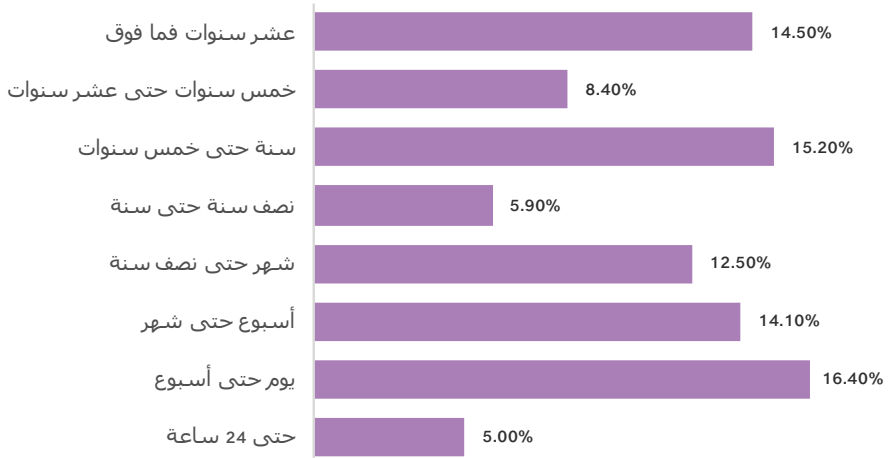
معرفة المعتدي (تشبيبية)



40.2% من المعتدين هم أصدقاء، معارف أو جيران الضحية - مجموعة المتساوين.

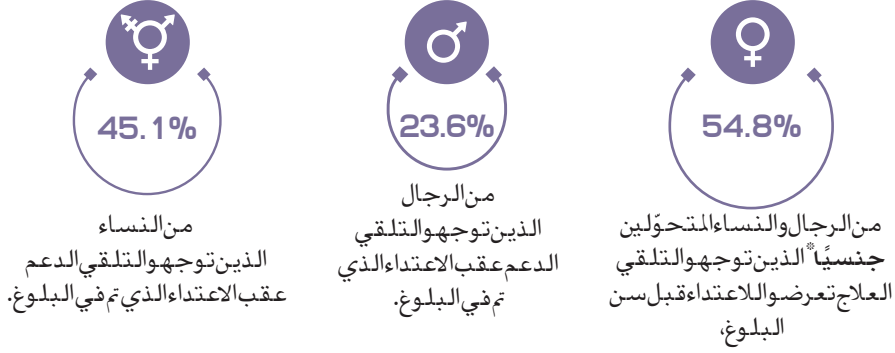


توجه لتلقي الدعم (تشبيبية)

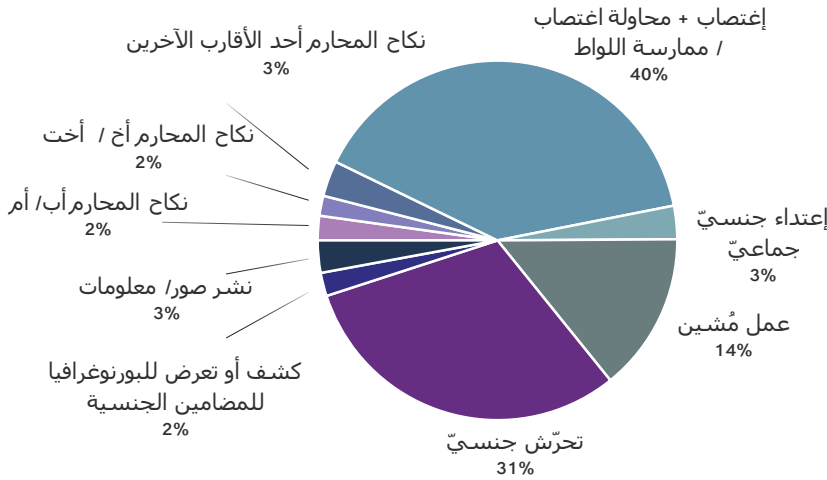


مزايا الإعتداء الجنسي عند البلوغ

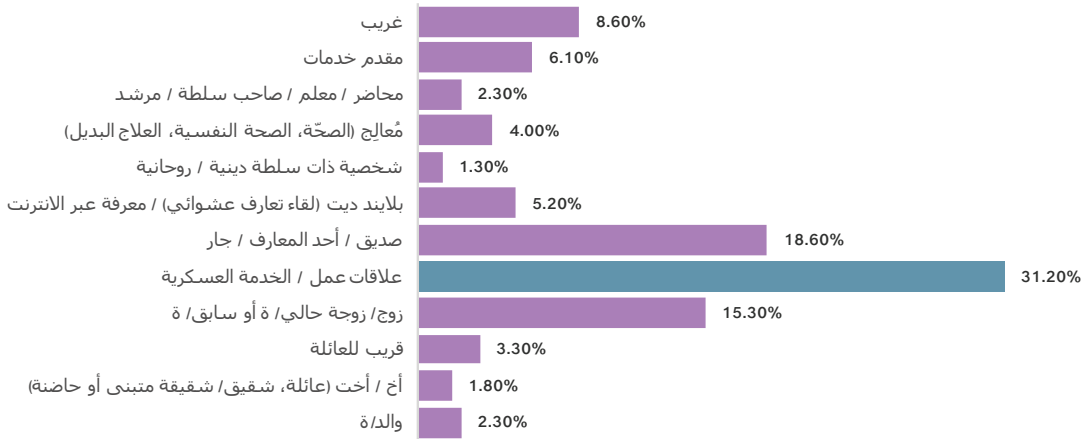
جنس (البالغون والبالغات)



نوعية الاعتداء (البالغون والبالغات)



معرفة المعتدي (البالغون والبالغات)



4%
مُعالج (الصحة النفسية، العلاج البديل)



31.2%
ضمن إطار علاقات العمل / الخدمة العسكرية



15.3%
زوج / زوجة حالي / ة أو سابق / ة
5.2% في موعدي غرام

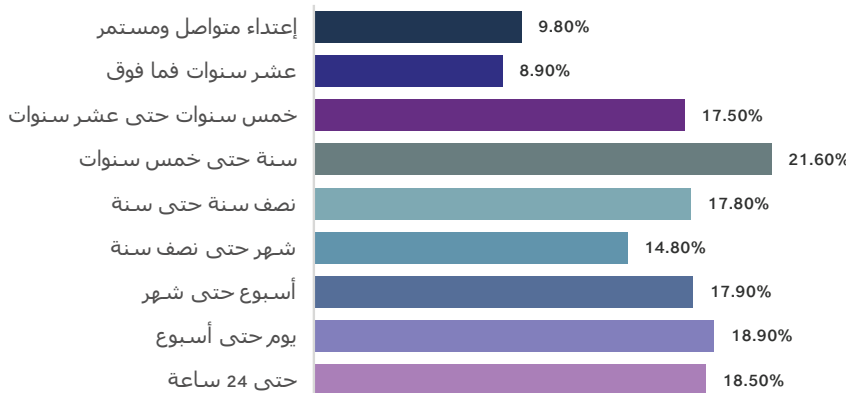
توجه للشرطة

تقديم شكوى

13.7% قُدمت شكوى للشرطة في 1458 من التوجهات لمراكز الدعم



نسبة تقديم الشكاوى بحسب زمن التوجه لتلقي الدعم:



معطيات الشرطة الإسرائيلية¹ 2016



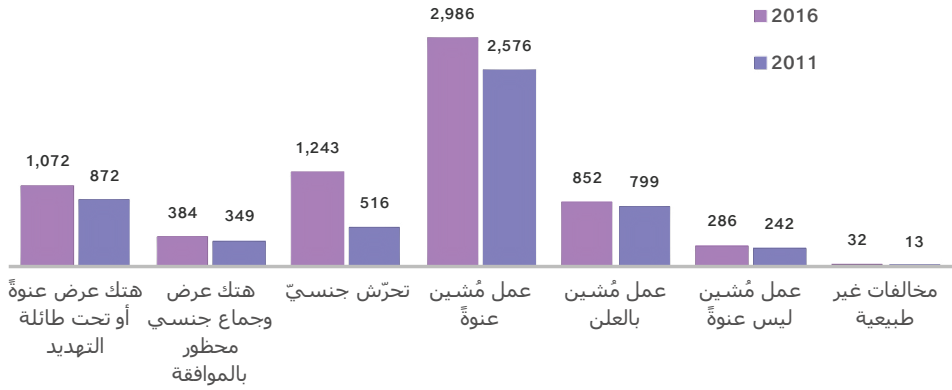
زيادة بنسبة 22,5% مقارنة بعام
2011، التي قُتحت فيها
4,791 ملفاً



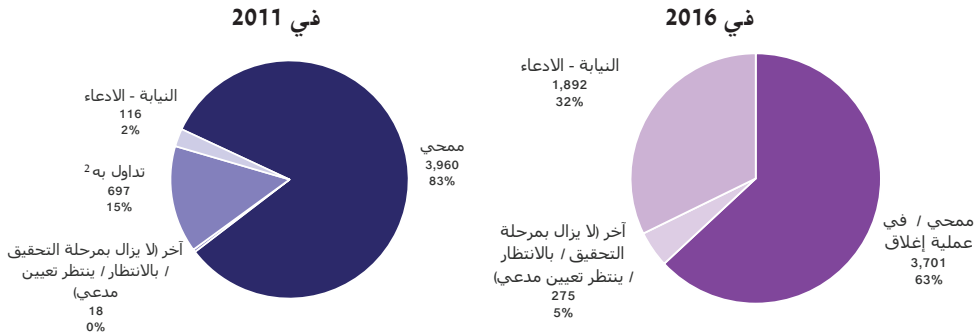
في عام 2016 قُتحت في الشرطة
5,686 ملفاً بشبهات الاعتداء
الجنسي والتحرش الجنسي

الملفات التي قُتحت في عام 2016 وفي 2011

ملفات بحسب نوعية الاعتداء في 2016 و 2011



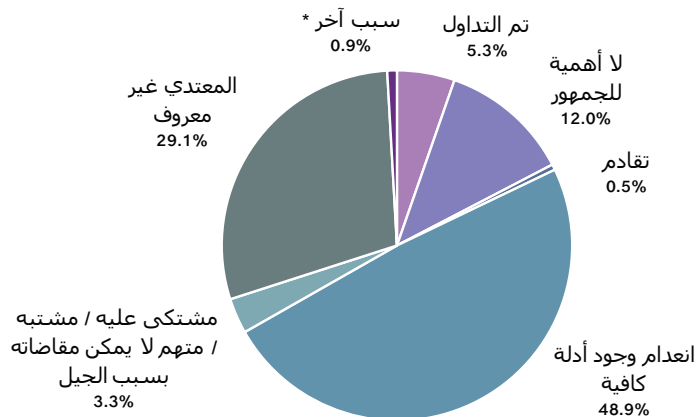
وضعية الملفات التي قُتحت



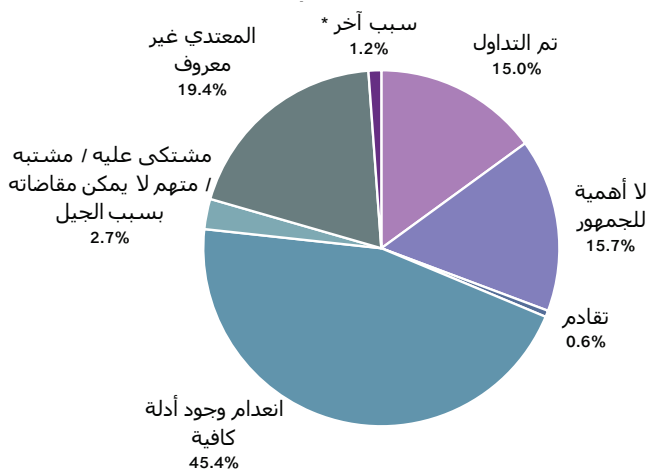
1 مصدر: المسؤول عن قانون حرية المعلومات في شرطة إسرائيل.
2 تداول: أي مَرَّ بإجراءات قضائية.

أسباب إغلاق الملفات في 2016 و2011

محو ملفات في 2016



محو ملفات في 2011

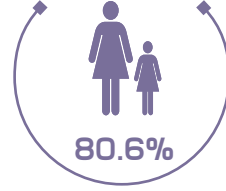


حد الأسباب: نقل لسلطة أخرى، تشغيل موظفي الجيش - عدم العثور على المشتكى عليه / مشتبه / متهم، وفاة المشتكى عليه / مشتبه / متهم، مشتكى عليه / مشتبه / متهم لا يمكن مقاضاته بسبب عدم أهليته للمثول أمام القضاء (مريض نفسياً).

مزايا الضحية

جنس الضحية^{2,1}

الضحية هو ولد أو رجل

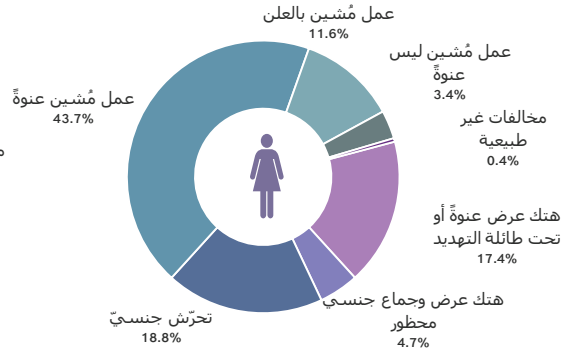
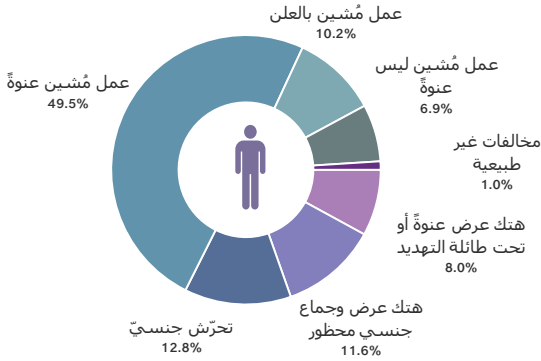
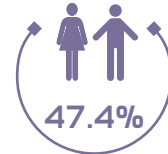


الضحية هي بنت أو امرأة

توزيع بحسب نوعية الاعتداء و جنس الضحية

نوعية الاعتداء - رجال

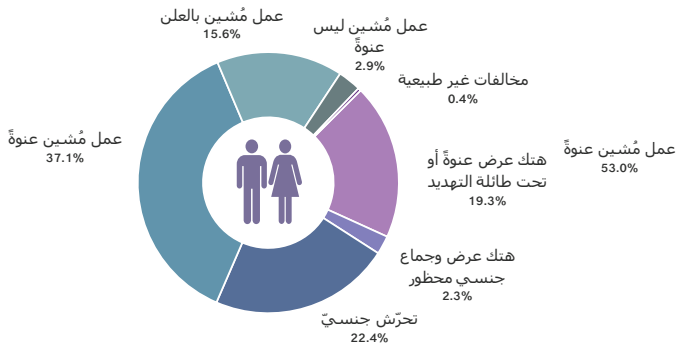
نوعية الاعتداء - نساء

العمر عند الاعتداء³في 68 ملحقًا الضحية
عجوزةفي 2,674 ملحقًا
الضحية بالغ/ةفي 2,743 ملحقًا الضحية
هي قاصر

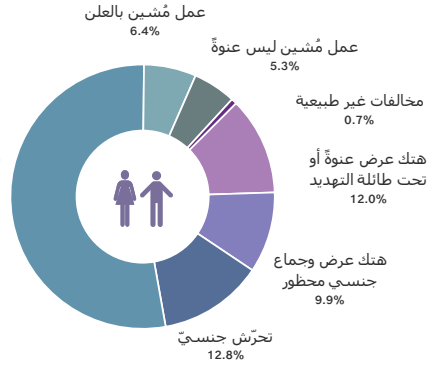
- 1 من مجمل الملفات التي أفيدت معلومات حولها.
- 2 لم تُفاد معلومات إزاء نسبة النساء والرجال المتحولين جنسيًا من بين الضحايا.
- 3 من مجمل الملفات التي أفيدت معلومات حولها.

توزيع بحسب نوعية الاعتداء وعمر الضحية

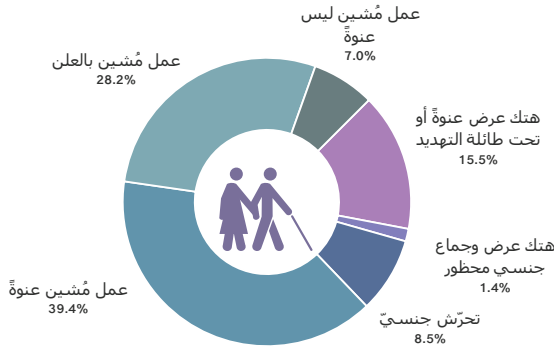
نوعية الاعتداء - بالغة



نوعية الاعتداء - قاصرة

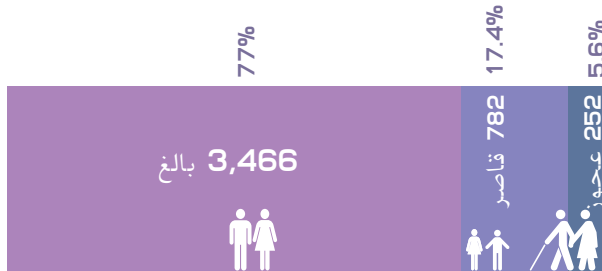


نوعية الاعتداء - عجوزة

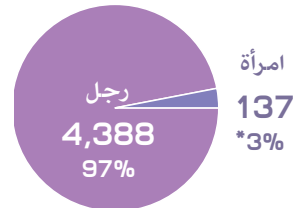


مزايا المعتدي

المشتبه/ مشتكى عليه بحسب العمر

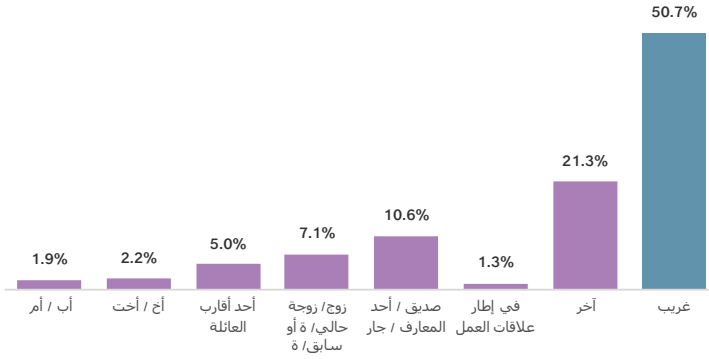


المشتبه/ المشتكى عليه بحسب الجنس



* 45% من النساء المشتبهات/ المشتكى عليهن متهمات بالتحرش الجنسي

العلاقة بالمعتدي



إعتداءات جنسية داخل العائلة

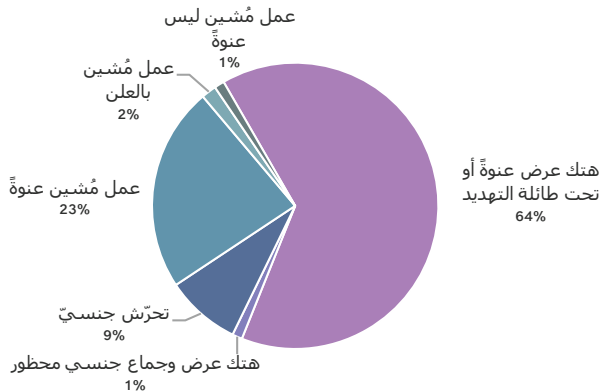
948 ملفاً اعتداء جنسي داخل العائلة



مخالفات جنسية من الزوج/ة



مخالفات جنسية بين الأزواج - بحسب نوعية المخالفة

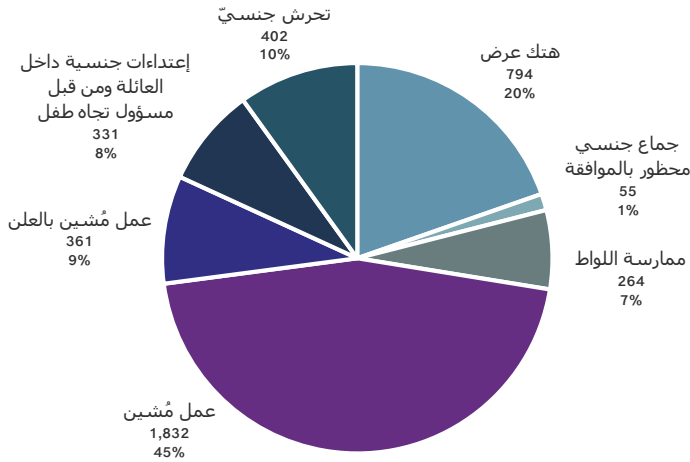


معطيات النيابة العامة لعام 2016¹



وضعية معالجة ملفات الاعتداء الجنسي والتحرش الجنسي في النيابة العامة

الفصل بين ملفات التحرش الجنسي وبقية ملفات المخالفات الجنسية سن من أن التحرش الجنسي يقع تحت طائلة قانون خاص، وليس تحت قانون العقوبات كبقية المخالفات الجنسية.



ملف اعتداء جنسي وتحرش جنسي
أغلقت عام 2016³

3,389

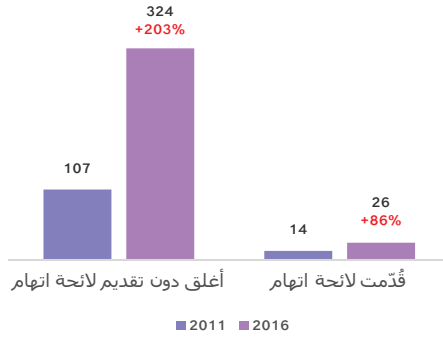
لائحة اتهام قُدمت في ملفات الاعتداء الجنسي والتحرش الجنسي عام 2016²

645

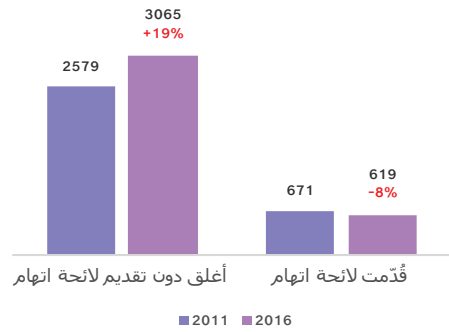
1 مصدر: المسؤول عن قانون حرية المعلومات في النيابة العامة.
2 ملفات النيابة العامة التي فيها تم تقديم لوائح اتهام لم تُفتح بالضرورة في عام 2016
3 ملفات النيابة العامة التي أغلقت لم تُفتح بالضرورة في عام 2016

في عام 2016 أُغلقَت ملفات أكثر منه في العام 2011، وعدد الملفات التي تُقدم فيها لائحة اتهام - انخفاض. هذه المعطيات تعكس اتجاه عام - رغم أنه في السنوات الأخيرة عدد الملفات التي تُفتح بالنيابة العامة ينمو ويزداد بشكل سنوي، عدد لوائح الاتهام لم يرتفع بالتناسق. رغم ذلك، وبفضل الحقيقة أن لائحة الاتهام لا تُقدم بالضرورة في العام الذي يُفتح فيه ملف التحقيق، لا يمكننا التزويد بمعلومات بيانات موثوقة إزاء نسب إغلاق الملفات وتقديم لوائح الاتهام من الملفات التي تُفتح في كل سنة.

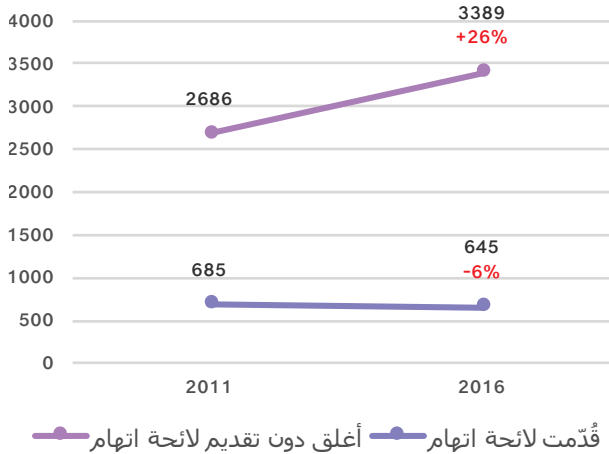
ملفات التحرش الجنسي - 2011 و 2016



ملفات الاعتداء الجنسي - 2011 و 2016

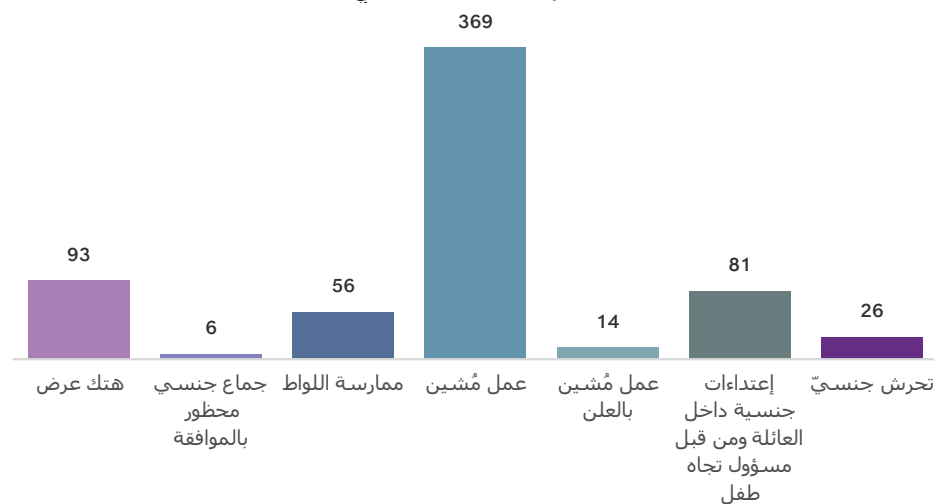


وضعية معالجة ملفات الاعتداء الجنسي والتحرش الجنسي في 2011 و 2016



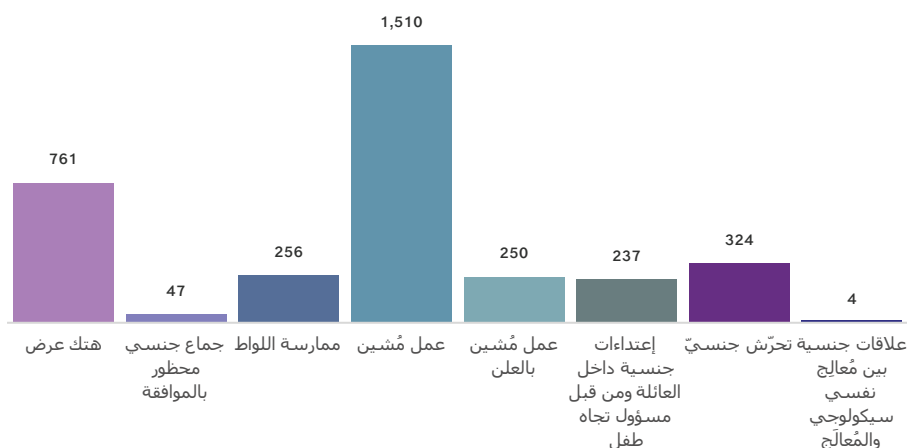
تقديم لائحة اتهام عام 2016

في عام 2016، قدمّت النيابة العامة 619 لائحة اتهام إزاء مخالفات جنسية. ونحو 26 لائحة اتهام بشبهات التحرش الجنسي.



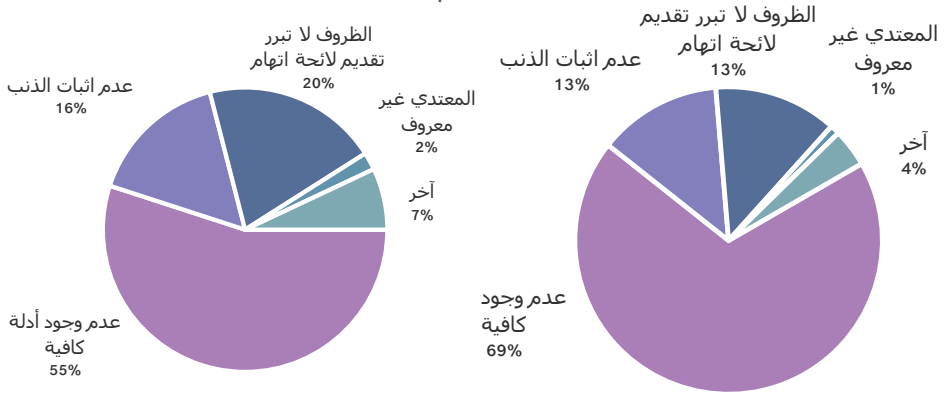
ملفات أغلقت في النيابة العامة دون تقديم لائحة اتهام

في عام 2016 أغلقت في النيابة العامة بدون تقديم لائحة اتهام 3,065 ملف مخالفات جنسية وتحرش جنسي¹ بحسب التقسيم التالي:

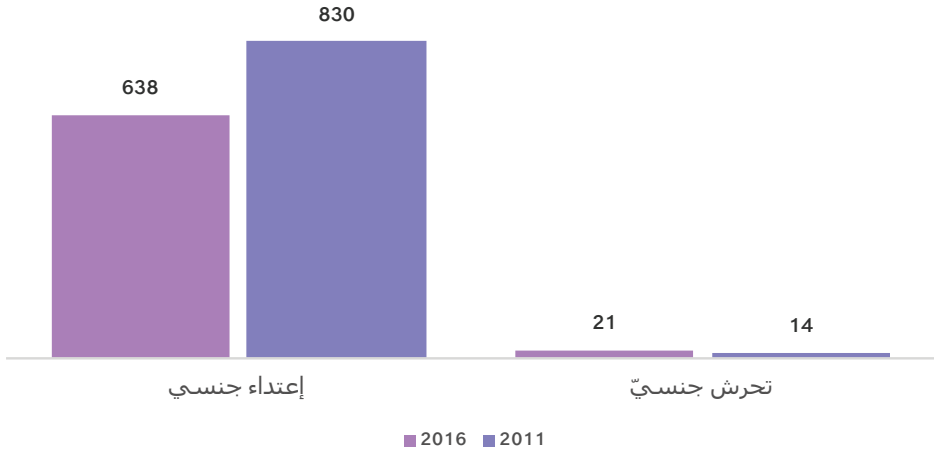


1 ملفات النيابة العامة التي أغلقت في عام 2016، وليس بالضرورة أن تكون قد قُتحت في العام ذاته.

أسباب إغلاق الملفات: مخالفات جنسية - 2016 أسباب إغلاق الملفات: تحرش جنسي - 2016

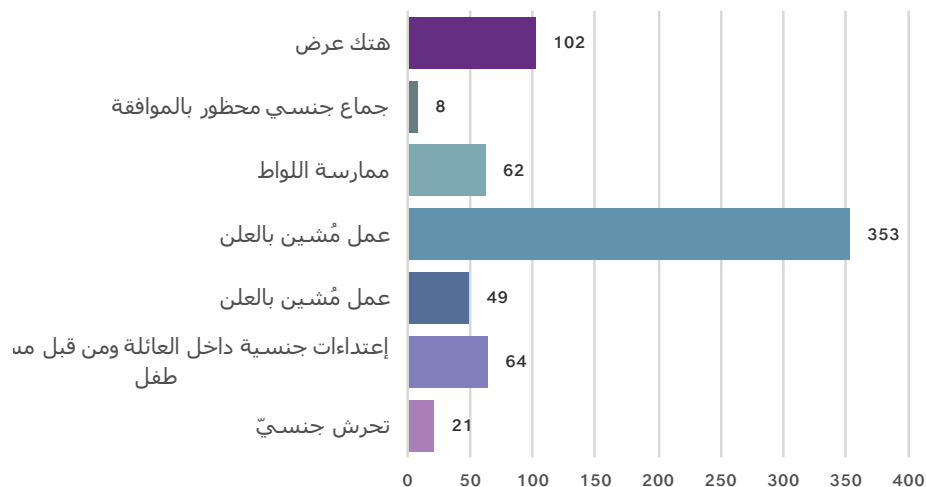


ملفات انتهت بعد تداولها قضائياً

ملفات انتهت بعد تداولها قضائياً - 2016 و 2011¹

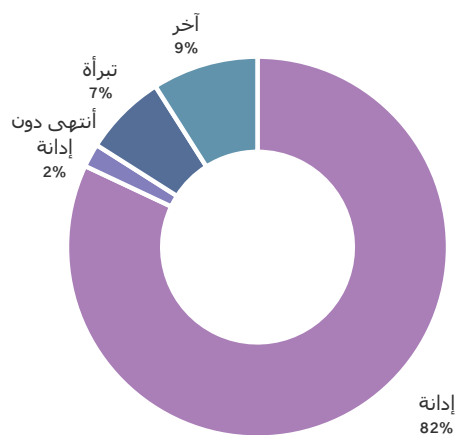
1 الملفات التي انتهت بعد إجراءات قضائية وليس بالضرورة أن تكون قُتحت في العام ذاته. كما أنه، ليس بالضرورة أن تكون لوائح الاتهام قد قُتحت في السنوات ذاتها.

ملفات انتهت بعد تداولها قضائياً في 2016 - بحسب نوعية المخالفة

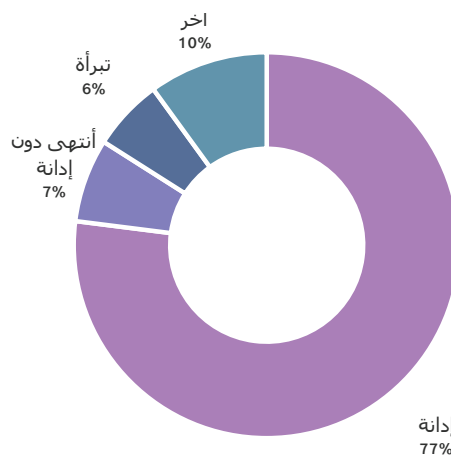


نتائج الإجراءات القضائية التي انتهت عام 2016

نتائج الاجراءات القضائية - 2011

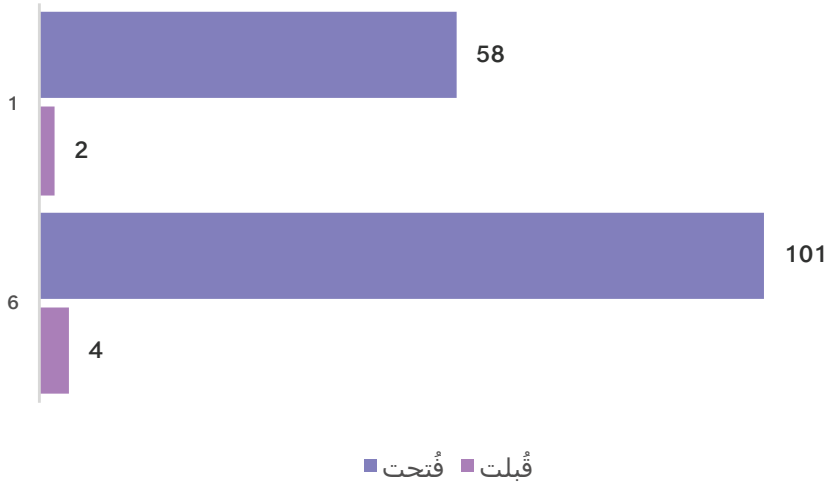


نتائج الاجراءات القضائية - 2016



استثناءات على إغلاق ملفات الاعتداء الجنسي

رغم أن عدد الاستثناءات المقدم في 2016 - يضا هي قرب ضعف عدد الاستثناءات المقدم في 2011 - فإن هذه القيمة النسبية للاستثناءات حوفظت - ولا زالت هامشية.



معطيات قسم التحقيق مع رجال الشرطة (ماحاش) لعام 2016¹

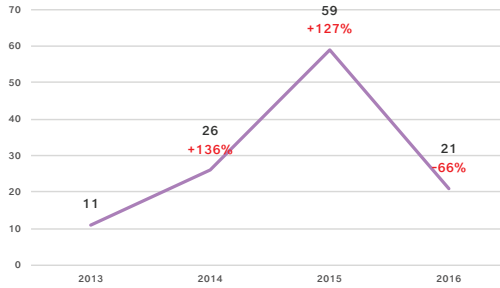
ملفات اعتداء جنسي ضد رجال الشرطة – 2016



ميول بتقديم شكاوى ضد رجال الشرطة

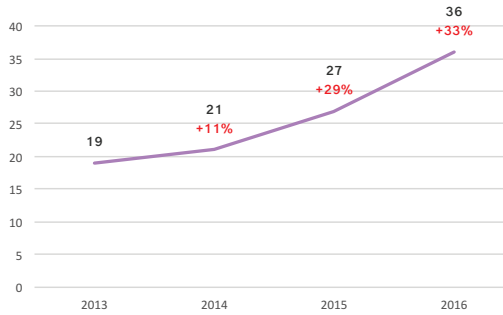
شكاوى حول الاعتداء على الشرطيات

في عام 2016 طرأ انخفاض بنسبة 66% في عدد ملفات الاعتداء الجنسي ضد شرطيات مقارنة بالسنة السابقة:



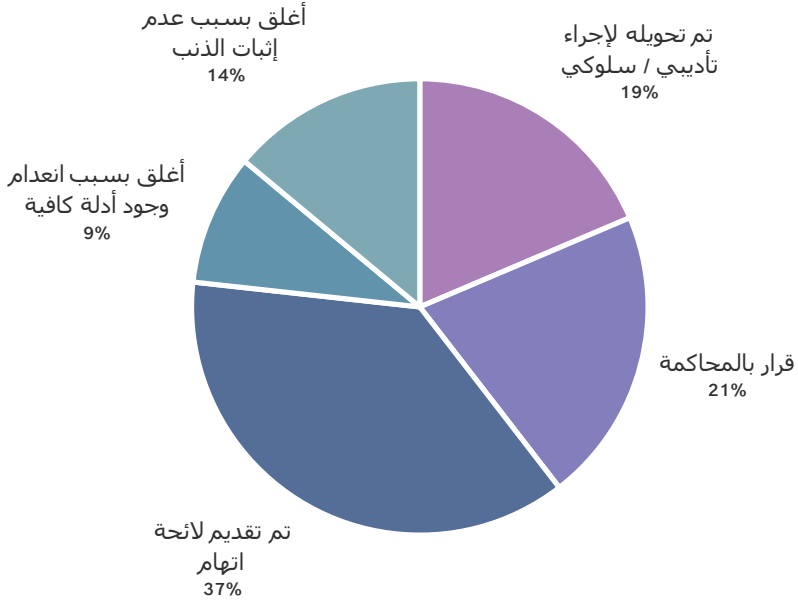
شكاوى حول الاعتداء على المدنيات

في المقابل، في عام 2016 تواصلت نزعة النمو في عدد ملفات الاعتداء الجنسي ضد المدنيات:



1 مصدر: المعطيات التي عرضتها وحدة التحقيق مع رجال الشرطة في لجنة مكانة المرأة والمساواة الجندرية في الكنيست 13.06.2017

وضعية معالجة ملفات الاعتداء الجنسي - 2016



معطيات الجيش الإسرائيلي لعام 2016¹

معطيات (يوهلام) - مستشارة رئيس الأركان للشؤون الجندرية، وحدة ماهوت مركز المواجهة والدعم، الشرطة العسكرية، والنيابة العامة العسكرية

توجهات ليوهلام - مستشارة رئيس الأركان للشؤون الجندرية² ووحدات ماهوت - مركز المواجهة والدعم³

في عام 2016 تلقينا بالمجمل 1,329 توجّهًا، مقارنةً بـ 701 توجّهًا في عام 2011

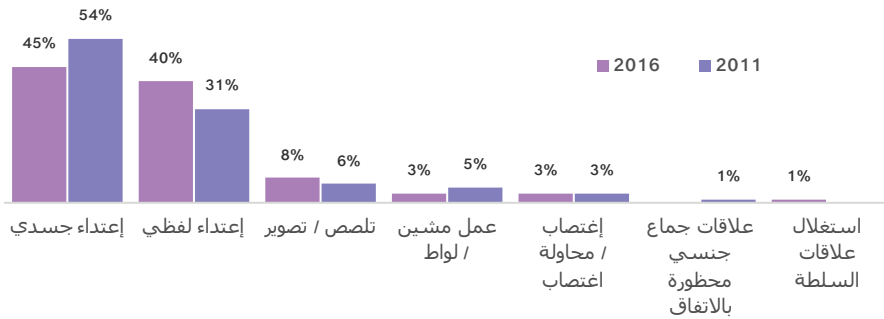


زيادة مقارنةً بعام 2011،
حينها تلقينا 163 بلاغًا
بظروف مدنية.



زيادة مقارنةً بعام 2011،
حينها تلقينا 538 بلاغًا في
ظروف عسكرية.

توجهات بحسب نوعية الاعتداء - 2016 و 2011



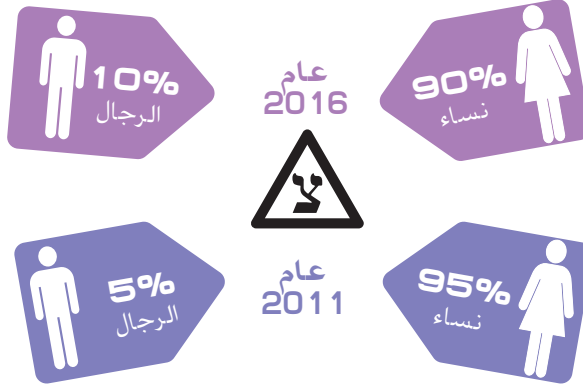
1 مصدر: المسؤول عن قانون حرية المعلومات في الجيش الإسرائيلي

2 يوهلام: مستشارة رئيس الأركان للشؤون الجندرية

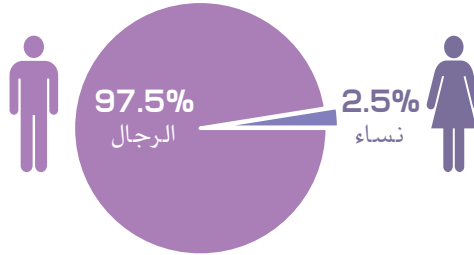
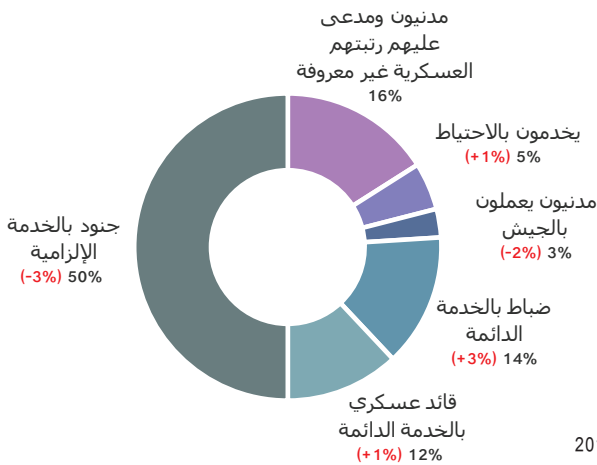
3 ماهوت: مركز المواجهة والدعم، مركز لمساعدة وعلاج يهدف لتقديم العلاج العاطفي، المساعدة الطبية والمرافقة القضائية للجنديات والجنود في الخدمة العسكرية الإلزامية.

خصائص ديمغرافية

جنس المعتدى عليه/ا



صفات المعتدي

هوية المشتكى عليهم (بحسب الرتبة)¹

الشرطة العسكرية

ملفات الاعتداء الجنسي التي تم التعامل معها في الشرطة العسكرية

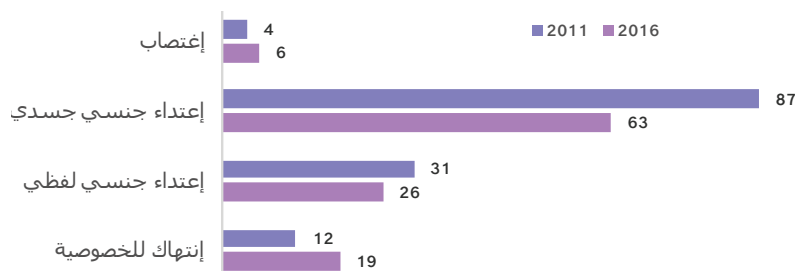


144 ملفاً للاعتداء الجنسي
عولجو عام 2011



ملفًا للاعتداء الجنسي عولجو عام
2016

ملفات الشرطة العسكرية بحسب نوعية الاعتداء



النيابة العامة العسكرية

ملفات اعتداء جنسي عولجت بالنيابة العسكرية

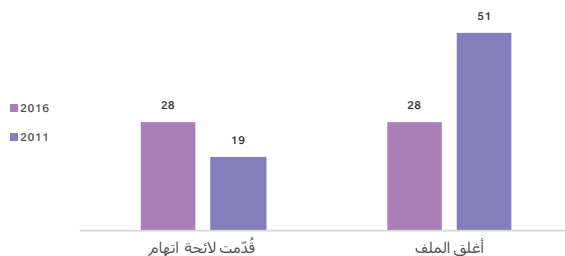


ملفًا للاعتداء الجنسي عولجو
عام 2011



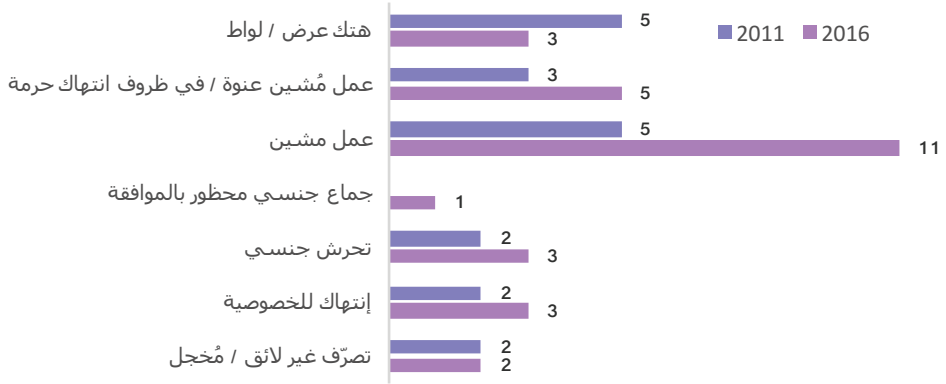
ملفًا للاعتداء الجنسي عولجو
عام 2016

وضعية ملفات الاعتداء الجنسي في النيابة العسكرية¹

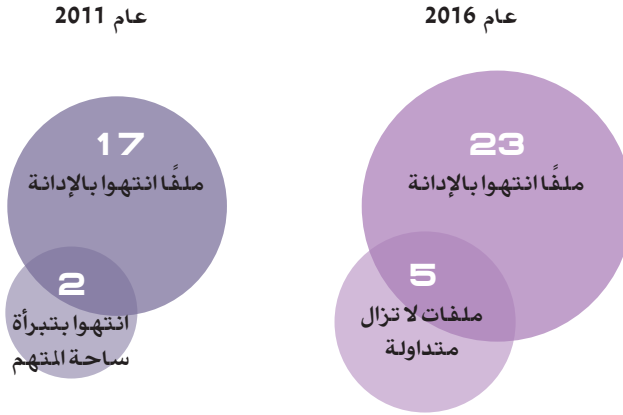


1 لم تنتقل أية معلومات إزاء اتخاذ إجراءات سلوكية.

لوائح اتهام بحسب نوعية المخالفة



وضعية معالجة الملفات التي قدمت فيها لوائح اتهام



أسباب إغلاق الملفات في النيابة العسكرية

